



**Zaživimo!**

## **Postopki globinskega čiščenja**

Zmanjšajte tveganje za navzkrižno kontaminacijo  
Zagotovite prijetno in zdravo okolje  
za osebje in goste

# Globinsko čiščenje: 1. del

## Za zdravo okolje

Postopke izvajajte za zmanjšanje tveganje za navzkrižno kontaminacijo z razkuževanjem ključnih prostorov in materialov



Ne glede na to, ali je vaš hotel služil kot karantena ali pa je nekaj tednov obratoval v zmanjšanem obsegu z le nekaj člani kolektiva, ko pride čas, da ponovno odprete vrata svojim zaposlenim in gostom, želite biti povsem prepričani, da je to varno. Uporaba postopkov globinskega čiščenja zmanjšuje tveganje za navzkrižno kontaminacijo in zagotavlja zdravo okolje za osebje in goste.

### Hrana in pijača

- NASVETI ZA GLOBINSKO ČIŠČENJE KUHINJE
- NASVETI ZA STROJNO POMIVANJE POSODE
- ZMANJŠANJE TVEGANJA ZA PRISOTNOST LEGIONELE

### PRALNICA

- NASVETI ZA GLOBINSKO ČIŠČENJE PERILA

### SPROTNO VZDRŽEVANJE

- RAZKUŽEVANJE TRDIH TALNIH POVRŠIN
- RAZKUŽEVANJE VZMETNIC

# Nasveti za globinsko čiščenje kuhinje

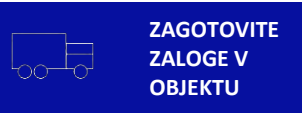
Pred ponovnim odpiranjem in poleg splošnega čiščenja



OČISTITE IN RAZKUŽITE VSE POVRŠINE, VKLJUČNO S TISTIMI, KI SE JIH POGOSTO DOTIKA



OČISTITE TLA



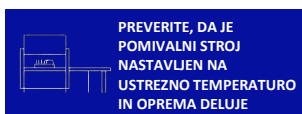
ZAGOTOVITE ZALOGE V OBJEKTU



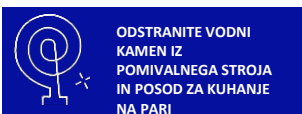
PREVERITE ROK UPORABNOSTI IZDELKOV



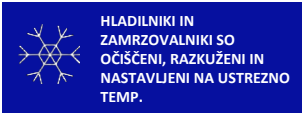
POMIJE STEKLENICE Z RAZPRŠILNIKOM



PREVERITE, DA JE POMIVALNI STROJ NASTAVLJEN NA USTREZNO TEMPERATURO IN OPREMA DELUJE



ODSTRANITE VODNI KAMEN IZ POMIVALNEGA STROJA IN POSOD ZA KUHANJE NA PARI



HLADILNIKI IN ZAMRZOVALNIKI SO OČIŠČENI, RAZKUŽENI IN NASTAVLJENI NA USTREZNO TEMP.



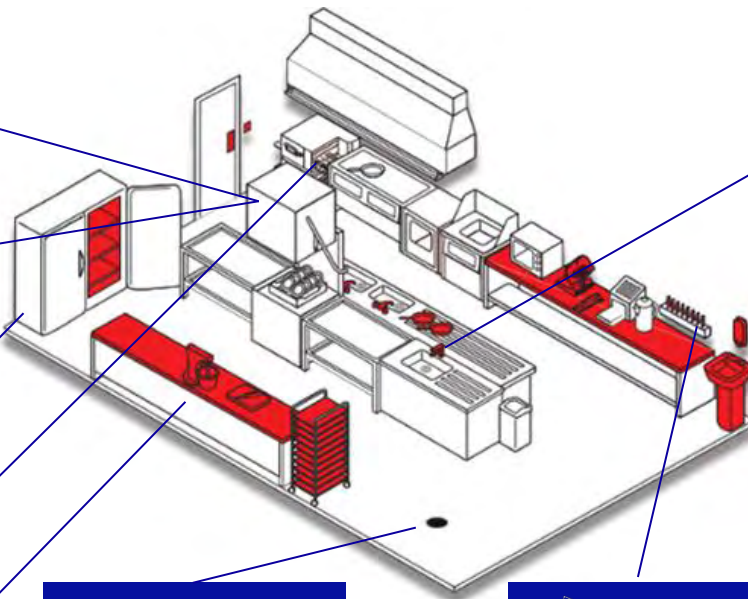
KOMBINIRANE PEČICE TEMELJITO OČISTITE Z VODO



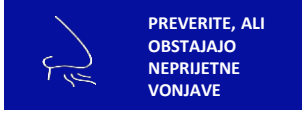
PREVERITE, ČE VSA OPREMA DELUJE IN JE ČISTA



OČISTITE VSE APARATE ZA PIJAČE



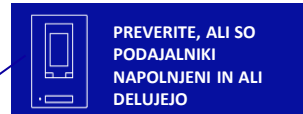
OČISTITE LOVLILNIKE MAŠČOB IN ODTOKE



PREVERITE, ALI OBSTAJAJO NEPRIJETNE VONJAVE



ODPRITE VSE PIPE, DA SE PREČISTIJO CEVI



PREVERITE, ALI SO PODAJALNIKI NAPOLNJENI IN ALI DELUJEJO



OČISTITE LEDOMATE



ZNOVA POMIJE JEDILNI PRIBOR



ZNOVA POMIJE PRAŠNO KERAMIČNO POSODO IN KOZARCE



OČISTITE IN RAZKUŽITE DOZIRNIKE ZAČIMB



USPOSOBITE OSEBJE



ZNOVA POMIJE PRAŠNE LONCE IN PONVE



# Nasveti za strojno pomivanje posode

Pred ponovnim odpiranjem in poleg splošnega čiščenja

Poskrbite za redno razkuževanje stikal, gumbov, podajalnikov, ročic in vseh površin, ki se jih pogosto dotika.

Pred uporabo odstranite vodni kamen, očistite in razkužite vse dele. Suma D10 – Suma D5.2\*

Zagotovite, da je osebje ustrezno usposobljeno za uporabo pomivalnega stroja.

Nosite rokavice med predhodnim izpiranjem in zlaganjem posode v pomivalni stroj.

Poskrbite, da so izdelki pravilno zloženi.\*

Zagotovite, da sta detergent in sredstvo za izpiranje povezana in pravilno odmerjena.

Ob zamenjavi kemikalije vedno uporabljajte ustrezno osebno varovalno opremo.\*

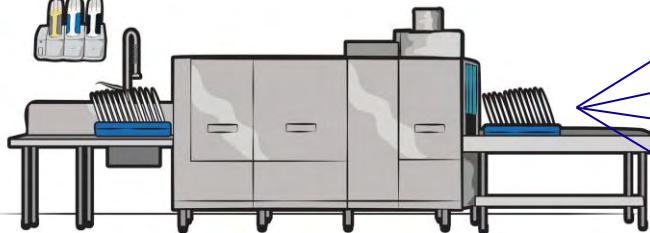
Vedno počakajte, da se dokonča celoten cikel.\*

Pred praznjenjem pomivalnega stroja si vedno temeljito umijte roke z milom.

Pred zlaganjem počakajte dovolj časa, da se posoda posuši na zraku.\*

Keramično posodo po možnosti shranjujte in prenašajte v zaprtih posodah.

Po praznjenju in čiščenju pustite vrata odprta, da preprečite rast bakterij.



Zagotovite ustrezno temperaturo pomivanja 60–65 °C/nenehno spremljajte.

Zagotovite ustrezno temperaturo izpiranja nad 80 °C/nenehno spremljajte.

Zagotovite, da so filtri vedno čisti in redno menjavajte vodo za pomivanje.\*

Zagotovite pravilno delovanje razpršilnih ročic.\*

Za podrobnejše informacije glejte informacijske in varnostne liste izdelkov na <http://sds.diversey.com> | © 2020 Diversey, Inc. Vse pravice pridržane [www.diversey.com](http://www.diversey.com)

Če so zagotovljeni čistoča in pravilno delovanje stroja, ustrezen odmerek in pretok kemikalije pri pravilni temperaturi, to zadostuje za odstranjevanje SARS-CoV-2

\*Za več informacij glejte navodila in brošure

# Zmanjšanje tveganja za prisotnost legionele

Varnost hrane

## KAJ STORITI?

Legionela je prisotna v različnih naravnih vodnih okoljih, vendar se hitro razmnožuje v **razmerah** toplega okolja **brez pretoka**, do česar lahko pride v objektih med zaprtjem zaradi neuporabe vode.

Zato je pomembno, da **pred ponovnim odpiranjem objekta ponovno ocenite tveganje za razmnoževanje legionele**. Pri preprečevanju razmnoževanja legionele se je treba osredotočiti na vire, ki ustvarjajo aerosole in vsebujejo toplo vodo, kot so hladilni stolpi, velneški objekti, fontane, tuši in rezervoarji z vročo vodo.

*Skupina Diversey Consulting ponuja storitve podpore za vzpostavitev ali preverjanje organizacije in načrtovanje poteka dela v kuhinji, kot tudi za izvajanje priporočil za zagotavljanje varnosti hrane.*



### ✓ Izpiranje pri visoki temperaturi

Glede na to, da bakterija legionela lahko živi v nenaravnih vodnih sistemih, je treba nujno zagotoviti hrambo, vzdrževanje in distribucijo vode pri temperaturi, ki preprečuje razraščanje in širjenje bakterije.

V vseh vrstah objektov je grelnike tople vode treba nastaviti na temperaturo nad 140 °F (60 °C), temperatura vroče vode na distalnih točkah (točkah priključka na armaturo, kot so pipa, glava prhe ali termični mešalni ventil za mešanje tople in hladne vode tik pred dovodom v pipo) pa mora presegati 131 °F (55 °C). Priporočljivo je izpiranje 10 min, ko je možno segreti na 60 °C. Izpiranje 5 min pa zadostuje, ko je možno segreti na 70 °C.

### ✓ Ta postopek ponavljate enkrat na mesec.

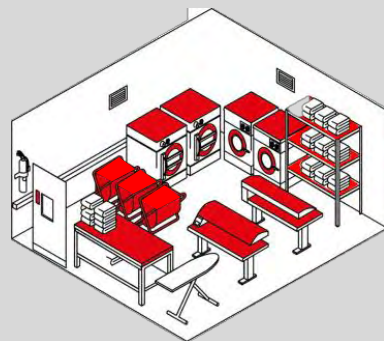
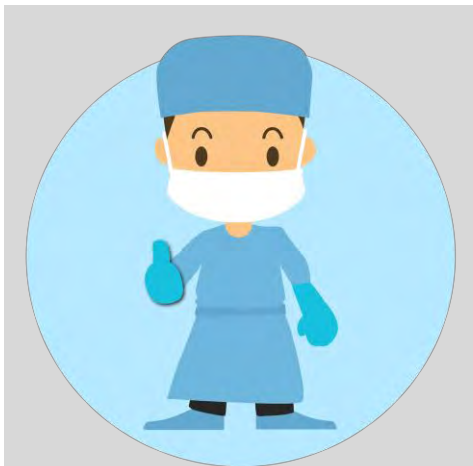
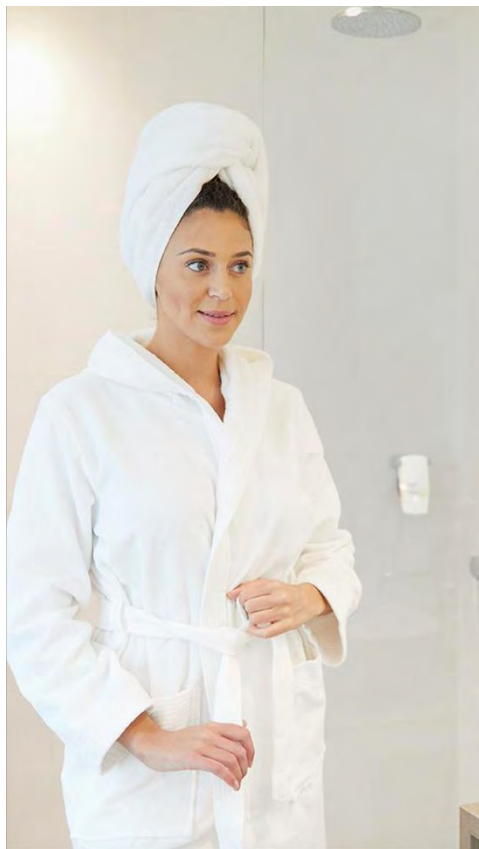
Za osebje, ki izvaja izpiranje, je zelo priporočljiva uporaba zaščitnih mask FFP3. Če ni mogoče segreti na najmanj 60 °C, je pred ponovnim odprtjem priporočljiv odvzem vzorcev zaradi preverjanja morebitne okužbe.

# Nasveti za ravnanje s perilom

Kaj je treba storiti pred ponovnim odprtjem?

## V SOBAH ZA GOSTE

- ✓ Operite vse perilo tako iz sob za goste kot iz skladišč
- ✓ Operite zavese, zglavnike, odeje in prešite odeje za sveže in čisto okolje
- ✓ Preglejte, ali je perilo obrabljeno, ga po potrebi zamenjajte in predelajte s pomočjo našega programa »Linens for Life«™



## V PRALNICI

- ✓ Očistite vse površine in razkužite vsa kritična mesta, ki se jih pogosto dotika
- ✓ Vedno uporabljajte OVO v skladu s smernicami lokalnih organov za javno zdravje in preberite *Smernice za intenzivnejše čiščenje pralnic*
- ✓ Operite vse umazano perilo, ki je ostalo v pralnici, kot tudi vreče za večkratno uporabo za perilo
- ✓ Določite preventivno vzdrževanje podajalnih, pralnih in sušilnih naprav



# Postopki globinskega čiščenja perila

Čistilni postopek **PRED** ponovnim odprtjem

| PREDMETI   | NAVODILA  | REŠITVE ZA PRALNICE  |
|--|---|--|
| <ul style="list-style-type: none"><li>✓ Posteljnina in kopalniško perilo</li><li>✓ Prevleka za vzglavnik in prešito odejo</li><li>✓ Vzmetnica, vzglavnik in zaščitne prevleke za prešito odejo</li><li>✓ Brisača za velnes in tekstilni artikli za hrano in pijačo</li></ul> | <ul style="list-style-type: none"><li>• Operite vse perilo (tudi iz skladišč)</li><li>• Vedno preverite oznake za vzdrževanje</li></ul>   | <ul style="list-style-type: none"><li>• Upoštevajte najboljši priporočeni <b>razkuževalni program Clax</b> v skladu s priporočili dobavitelja perila</li></ul>   |
| <ul style="list-style-type: none"><li>✓ Zaves (bombažne/sintetične)</li><li>✓ Pregrinjala za zofe</li><li>✓ Prevleke za okrasne blazine*</li><li>✓ Posteljne obrobe*</li></ul>   | <ul style="list-style-type: none"><li>• Vedno preverite oznake za vzdrževanje</li></ul>   | <ul style="list-style-type: none"><li>• Upoštevajte najboljši priporočeni <b>razkuževalni program Clax</b> v skladu s priporočili dobavitelja perila</li><li>• Druga možnost je kemično čiščenje**</li></ul> |
| <ul style="list-style-type: none"><li>✓ Odeje*</li></ul>   | <ul style="list-style-type: none"><li>• Vedno preverite oznake za vzdrževanje</li><li>• Položite v platnene vreče, vreče tesno zaprite za 4 dni in jih nato operite po rednem postopku.</li></ul> | <ul style="list-style-type: none"><li>• Upoštevajte najboljši priporočeni <b>standardni program Clax</b> v skladu s priporočili dobavitelja perila</li></ul>   |
| <ul style="list-style-type: none"><li>✓ Delovne uniforme</li></ul>   | <ul style="list-style-type: none"><li>• Vedno preverite oznake za vzdrževanje</li></ul>   | <ul style="list-style-type: none"><li>• Upoštevajte najboljši priporočeni <b>razkuževalni program Clax</b> v skladu s priporočili dobavitelja perila</li><li>• Druga možnost je kemično čiščenje**</li></ul> |
| <ul style="list-style-type: none"><li>✓ Vzmetnica – zofa</li></ul>   | <ul style="list-style-type: none"><li>• Glejte navodila za čiščenje sob</li></ul>   | <ul style="list-style-type: none"><li>• Rešitve za čiščenje sob</li></ul>  |

*\*V razmerah COVID-19 priporočamo, da začasno ne hate uporabljati te predmete*

*\*\*Od svojih izvajalcev kemičnega čiščenja zahtevajte izjavo o virucidni učinkovitosti*



# Postopki globinskega čiščenja perila

Čistilni postopek **PRED** ponovnim odprtjem

| PREDMETI   | NAVODILA  | REŠITVE ZA PRALNICE  |
|--|---|--|
| <b>Z ZAŠČITNO PREVLEKO</b>   |   |  |
| <ul style="list-style-type: none"><li>✓ Vzglavniki</li><li>✓ Prešite odeje</li></ul>                       | <ul style="list-style-type: none"><li>• Odstranite obe plasti: prevleke in zaščitne prevleke za vzglavnike/prešite odeje</li><li>• Vedno preverite oznake za vzdrževanje</li></ul>                | <ul style="list-style-type: none"><li>• Upoštevajte najboljši priporočeni <b>standardni program Clax</b> v skladu s priporočili dobavitelja perila</li></ul>   |
| <b>BREZ ZAŠČITNE PREVLEKE – PO PONOVNEM ODPRTJU JE PRIPOROČLJIVA UPORABA ZAŠČITNIH PREVLEK</b>             |   |  |
| <ul style="list-style-type: none"><li>✓ Sintetični vzglavniki</li><li>✓ Sintetične prešite odeje</li></ul> | <ul style="list-style-type: none"><li>• Vedno preverite oznake za vzdrževanje</li></ul>   | <ul style="list-style-type: none"><li>• Upoštevajte najboljši priporočeni <b>razkuževalni program Clax</b> v skladu s priporočili dobavitelja perila</li><li>• Druga možnost je kemično čiščenje**</li></ul> |
| <ul style="list-style-type: none"><li>✓ Pernate prešite odeje</li><li>✓ Pernati vzglavniki</li></ul>       | <ul style="list-style-type: none"><li>• Vedno preverite oznake za vzdrževanje</li><li>• Položite v platnene vreče, vreče tesno zaprite za 4 dni in jih nato operite po rednem postopku.</li></ul> | <ul style="list-style-type: none"><li>• Upoštevajte najboljši priporočeni <b>standardni program Clax</b> v skladu s priporočili dobavitelja perila</li></ul>   |

**\*\*Od svojih izvajalcev kemičnega čiščenja zahtevajte izjavo o virucidni učinkovitosti**





# RAZKUŽEVANJE TRDIH TALNIH POVRŠIN

Razen za površine, ki se uporabljajo za pripravo hrane



## BEFORE CLEANING

- 1 Sanitize hands
- 2 Wear gloves



## IZDELKI, KI JIH LAHKO UPORABITE

### Čistilno razkužilo

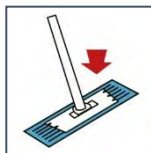


**Oxivir Excel**

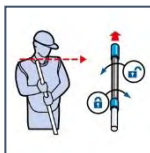
**Doziranje:** 2 % za viruse

**Čas stika:** 5 min

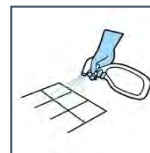
### Uporaba



Brisalno krpo namestite na glavo brisala s pritiskom navzdol.

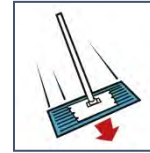


Nastavite ročaj brisala na ustrezno višino (raven brade). Sprostite ročaj z obračanjem blokade ročaja za četrť vrtljaja v levo, nato ročaj povlecite navzgor. Fiksirajte ročaj v izbranem položaju z obračanjem blokade ročaja za polovico vrtljaja v desno.



Na brisalo razpršite raztopino **Oxivir Excel**

**Doziranje: 2 %**



Tla brišete tako, da začnete na točki, ki je najbolj oddaljena od izhoda, in potiskate brisalo s sprednjim robom naprej.

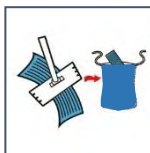
### Prilpomochki



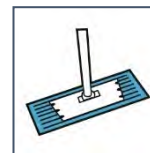
**Sistem Jonmaster**



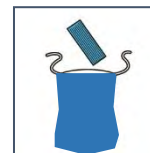
Ko je brisalna krpa umazana, jo zamenjajte tako, da stopite na oba roba. Z obema rokama otegnite ročaj navzgor, da sprostite brisalno krpo.



Glavo brisala položite prečno na brisalno krpo, da jo dvignete s tal. Odvrzite v mrežo za perilo.



Umazano brisalno krpo zamenjajte s čisto, tako da ponovite 1. korak:



Umazane brisalne in druge krpe ločite z odlaganjem v ločene mreže. Za najboljše rezultate suhe brisalne krpe perite ločeno od vlažnih

## AFTER CLEANING

- 1 Dispose dirty mops into the laundry bag
- 2 Discard used gloves
- 3 Sanitize hands





# RAZKUŽEVANJE VZMETNIC

Pred (ponovnim) odprtjem, nato četrletno  
Dnevno v primeru izbruha, če ni zaščitne prevleke

WHEN?



## BEFORE CLEANING

- 1 Sanitize hands
- 2 Wear gloves



## Izdelki, ki jih lahko uporabite

### Čistilno razkužilo



Oxivir Excel

Doziranje: 2 % za viruse

Čas stika: 5 min



### Uporaba



1 Posajte vzmetnico



2 Pripravite 2-odstotno raztopino sredstva Oxivir Excel in jo nanesite na vzmetnico s pomočjo generatorja pene in pripomočka za ročno čiščenje TASKI ali pa jo razpršite na vzmetnico s pomočjo razpršilca TASKI 7,5 l.



3 Madeže zdrgnite s pripomočkom za ročno čiščenje.

### Naprave in pripomočki TASKI



Generator pene

TASKI Aero

ALI

Razpršilec TASKI 7,5 l



4 Pustite raztopino učinkovati, dokler se ostanki pene ne posušijo.

Čas stika naj bo najmanj 5 min.



5 Obrnite vzmetnico na drugo stran in ponovite postopek na tej strani.



6 Pustite vzmetnico, da se posuši na zraku, nato jo znova posesajte, da odstranite vse ostanke.

## AFTER CLEANING

- 1 Discard used gloves
- 2 Sanitize hands





# Globinsko čiščenje: 2. del

## Ustvarite prijetno okolje

Priporočeno izvajanje pred odpiranjem, da bi izboljšali izkušnjo gostov



Po večtedenskem zaprtju je v hotelih treba osvežiti materiale, površine in tla. V podjetju Diversey smo zato pripravili priročnik, ki vam bo pomagal zagotoviti prerojeno in prijetno vzdušje, ki bo pri gostih ustvarilo občutek dobrodošlice, varnosti in odličen prvi vtis ...

### GLOBALNO ČIŠČENJE PREPROG

Sprotno vzdrževanje ali  
vzdrževanje in inženiring

### TEMELJITO ODSTRANJEVANJE VODNEGA KAMNA

Sprotno  
vzdrževanje

### BLEŠČEČE TRDE TALNE POVRŠINE

Sprotno vzdrževanje ali  
vzdrževanje in inženiring

### PLESEN IN PLESNOBA

Sprotno  
vzdrževanje

### ODPRAVLJANJE NEPRIJETNIH VONJAV

Sprotno  
vzdrževanje



# GLOBINSKO ČIŠČENJE PREPROG

Metoda razpršilne ekstrakcije

## IZDELKI, KI JIH LAHKO UPORABITE

### Ekstrakcijsko čistilo za preproge



**Ekstrakt TASKI Tapi**

Doziranje: 5 %

### Naprava TASKI

Sredstvo za preproge  
TASKI Pro 30/45



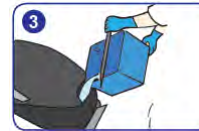
### Uporaba



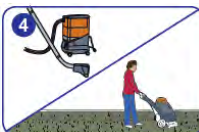
Umaknite vse premično pohištvo. S tal odstranite ostanke žvečilnih gumijev, morebitne madeže, nalepke in večje odpadke. Temeljito posesajte preprogo z uporabo krtačnega nastavka. V razpršilno napravo vlijte vodo in v skladu s priporočili dodajte šampon za preproge.



Raztopino zmerno razpršite po preprogi, vendar največ 40 do 50 m<sup>2</sup> naenkrat. Pustite učinkovati približno 10 minut. Poškropljena površina se ne sme posušiti.



Vlijte čisto vodo v rezervoar za svežo vodo na razpršilno-ekstrakcijski napravi. Pozor: Uporabiti morate ekstrakcijsko krtačo



Preprogo pršite in sesajte s pomikanjem nazaj, tako da se proge prekrivajo. Priporočljivo je, da preprogo pršite in posesate vsaj dvakrat oziroma tolikokrat, dokler voda v rezervoarju za povratno vodo ni čista. Če v rezervoarju za umazano vodo nastaja pena, uporabite sredstvo proti penjenju.



Vlakna preproge privzdignite s krtačo ali grabljami za preproge. Pustite, da se preproga popolnoma posuši. Čas sušenja je od 8 do 24 ur in hoja po preprogi je dovoljena šele po preteku tega časa.



Izpraznite razpršilnik, rezervoar za svežo in povratno vodo na razpršilno-ekstrakcijski napravi. Izperite rezervoarje s čisto vodo. Očistite naprave in kabel z vlažno krpo. Kabel ohlapno navijte.

\* Pred uporabo vedno preskusite detergent na neopaznem mestu, da preverite obstojnost barve in združljivost materiala.



# BLEŠČEČE TRDE TALNE POVRŠINE

Kristalizacija tal iz marmorja in teraca brez uporabe kemikalij

## IZDELKI, KI JIH LAHKO UPORABITE

### Filci Twister



### Naprave TASKI



Pralno-sušilne naprave  
Naprave z enim diskom

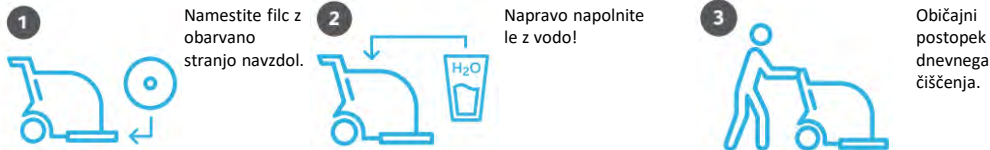


## REVOLUCIONARNA METODA ZA VSAKODNEVNO STROJNO ČIŠČENJE

Twister podjetja Diversey je revolucionarni komplet filcev za vzdrževanje talnih površin, izdelanih iz recikliranega PET materiala in impregniranih z milijoni mikroskopsko majhnih diamantov, ki zagotavljajo hkratno čiščenje in mikropoliranje tal. Brez kakršnihkoli kemikalij.

Poleg čiščenja in poliranja tal z milijoni mikroskopsko majhnih diamantov, Twister ustvarja bolj gladko površino, ki otežuje razvoj bakterij in omogoča njihovo lažje odstranjevanje z dnevnim čiščenjem. Tla se zaradi pohodnosti nenehno mažejo, zato učinkovito odstranjevanje patogenov zagotavlja večjo varnost.

### Uporaba



### Običajni postopki po čiščenju



Po vsaki uporabi izperite filc Twister™.



Če barva filca ni več vidna, ga zamenjajte.



365 dni odličnega videza trdih talnih površin za vaše goste! Vedno čista tla.



**Zmanjšanje:** do 67 % manj filcev zaradi izjemne trpežnosti  
**Reciklaža:** vsak filc je izdelan iz 2,6 reciklirane plastenke PET

**Odstranjevanje:** brez kemikalij, le voda!



Zagotovite si **20–40 % nižje obratovalne stroške**. Daljša življenjska doba talnih površin.



# ODPRAVLJANJE NEPRIJETNIH VONJAV

Ponovno zagotovite sveže in prijetno okolje

## IZDELKI, KI JIH LAHKO UPORABITE

### Sredstva za odstranjevanje neprijetnih vonjav



### Razpršilnik dišav Good Sense Nomad s patentirano tehnologijo aktivnega gela



### Uporaba

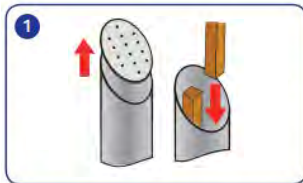


Uporabite nerazredčeno za prizadeta območja. Nalijte **200 ml sredstva Good Sense Breakdown** v odvod umivalnika ali pisoarja in v druge odtoke. Počakajte, da preteče čas stika.



Uporablajte ga lahko kot dnevno čistilo za pisoarje brez vode kot 5 % razredčeno raztopino (2 potiska v 500 ml), ki ga razpršite po površinah in zdrgnete s krtačo pred izpiranjem.

### Popolna odstranitev neprijetne vonjave v 30 minutah



Privzdignite poševni zgornji del razpršilnika Nomad, da ga odprete, in vstavite 1, 2 ali 3 sponke glede na velikost prostora (30/60/90 m<sup>2</sup>), ki ga želite osvežiti.



Priključite enoto v omrežno vtičnico. Intenzivnost dišave lahko uravnate z nastavitvijo moči motorja na podstavku enote. Sponke zamenjajte na vsakih 8–10 tednov.

\*Za pravilno odmerjanje glejte informacijski list izdelka



# TEMELJITO ODSTRANJEVANJE VODNEGA KAMNA

Talne površine, stene, sanitarije

## IZDELKI, KI JIH LAHKO UPORABITE

Sredstvo za odstranjevanje vodnega kamna v sanitarijah



**TASKI Sani Calc**

**Doziranje:** 20 %

### Pripomočki

Sistem Jonmaster 25 cm/krpa  
Jonmaster Ultra XL  
zelena



ali



## Uporaba

1



Uporabite stopnjo redčenja 20 %/1:5. Dodajte 1 l sredstva TASKI Sani Calc na 5 l vode.

Pri uporabi dozirne plastenke ali plastenke za peno dodajte 2 potiska sredstva na 500 ml vode.

3



Pustite učinkovati 5 minut.

2



Nanesite s sistemom Jonmaster 25 cm ali krpo iz mikrovlaknen.

4



Izperite s svežo vodo ali obrišite s čisto in vlažno krpo ali s krpo z mikrovlaknen. Spolirajte s suho krpo za večji sijaj.



# ODSTRANJEVANJE PLESNI IN PLESNOBE

## IZDELKI, KI JIH LAHKO UPORABITE

### Sredstvo za čiščenje fug



**Room Care R11**  
Pripravljeno za uporabo

### Pripomočki

Goba za drgnjenje ali krtača za fuge



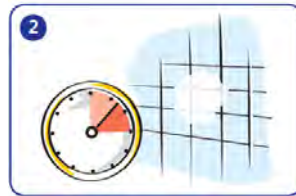
### Uporaba



Razpršite na prizadete površine ali na gobo in obrišite površino



Trdovratne madeže zdrgnite s krtačo za fuge ali gobo za drgnjenje.



Počakajte, da preteče primeren čas stika.



Temeljito izperite in spolirajte do sijaja.